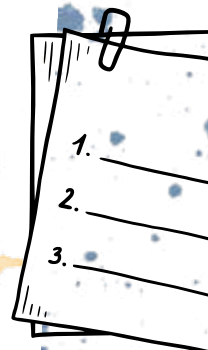


# LandFrauenarbeit neu denken



Ein Leitfaden für die Vorstandsarbeit der Zukunft



erarbeitet von der AG Struktur des NLV  
Mai 2022

# Frauen. Leben. Land.

Mit Dir? Sei dabei!

kreativ. kantig. klasse.  
 LandFrauen in Niedersachsen.

<b>Vorwort</b>	4
<b>Einmal Vorstand – immer Vorstand?</b> Vorstände der Zukunft	5
<b>Kommunikation ist alles</b> Kommunikation in der Vorstandsarbeit	6
<b>Persönlich und mit Niveau</b> LandFrauenarbeit der Zukunft	7
<b>Kein Engagement, keine LandFrau?</b> Mitgliedschaft der Zukunft	8
<b>kreativ. kantig. klasse. – So sind wir LandFrauen.</b> Das LandFrauen-Image	9
<b>Junge LandFrauen – frische Wege</b> Mit Jungen LandFrauen in die Zukunft	10
<b>Frauen auf landwirtschaftlichen Betrieben – voll dabei</b> Frauen auf landwirtschaftlichen Betrieben stärken	11
<b>Und wenn es nicht mehr geht?</b> Vereinsauflösungen und -fusionen	12
<b>Wer ist die AG Struktur?</b>	13
<b>Schlusswort</b>	14
<b>Wenden Sie sich mit Ihren Anliegen an die Geschäftsstelle des NLV</b>	15

## Liebe LandFrauen, liebe Leser\*innen,

wir LandFrauen engagieren uns mit Kopf und Herz für die Verbesserung von sozialen, wirtschaftlichen und rechtlichen Situationen von Frauen, stellen Bildungsveranstaltungen und Projekte auf die Beine und – ganz wichtig – sind füreinander da. In unseren ländlichen Regionen sind wir eine wichtige und viel geschätzte Instanz.

Was wäre der ländliche Raum ohne unsere LandFrauenvereine?

Eine Frau kann einiges bewegen – im Netzwerk der LandFrauenvereine sind wir die Macht auf dem Land, auch wenn uns das manchmal nicht bewusst ist.

Unsere Arbeit kann kein anderer Verein ersetzen, denn so vielseitig wie wir ist kein anderer Verein aufgestellt.

Vor diesem Hintergrund liegt es mir am Herzen, dass wir gemeinsam in die Zukunft schauen. Wir LandFrauen sind schon immer mit der Zeit gegangen. Aktuell merken wir, dass in dem ein oder anderen Verein/Vorstand „Sand im Getriebe“ ist.

Uns steht ein Wandel bevor.

Ich bin überzeugt: Probleme lassen sich auf der Welt schaffen, wenn man sie mutig angeht. Deshalb haben wir die AG Struktur gegründet.

Sie hat sich mit der Vereins- und Vorstandsarbeit auseinandergesetzt und nach Perspektiven für die Zukunft gesucht. Das Ergebnis halten Sie mit diesem Leitfaden in Händen.

Ich freue mich, wenn Ihnen die Anregungen der AG Struktur eine Hilfe sind. Ganz wichtig ist mir: Veränderung geht am besten gemeinsam, unterstützen Sie sich gegenseitig auf dem Weg in die Zukunft.

Für mich ist klar: Zur Zukunft des ländlichen Raumes gehören die LandFrauen.

Seien Sie dabei, bauen Sie mit an der Zukunft!



Herzlich

*Elisabeth Brunkhorst*

Elisabeth Brunkhorst  
Präsidentin



## VORSTÄNDE DER ZUKUNFT

Ein Ehrenamt für immer, das will nicht mehr recht in unsere Zeit passen und zu unserem Leben zwischen Berufstätigkeit, Familie, Engagement und vielseitigen Freizeitinteressen schon gar nicht.

Wir wollen flexibel sein und uns immer wieder neu entscheiden können.

Die Arbeit der LandFrauen? Die finden viele gut und würden sich vorübergehend auch engagieren.

Doch bitte nicht mit zu großer Verbindlichkeit. Die AG Struktur meint: Vorstandsarbeit soll keine Last sein, sondern kann richtig Spaß machen. Und wenn man es richtig angeht, tut sie das auch.

Die 18 Frauen aus der AG Struktur empfehlen deshalb:

- Niemand muss alleine an der Spitze stehen: Teamvorstände sind die Vorstände der Zukunft. Wenn es Ihnen gefällt, entstauben Sie auch den Namen, und nennen den Teamvorstand Orgateam.
- Erfahrung bleibt im Team: Zeitversetzte Wahlen (zum Beispiel je drei Ämter alle zwei Jahre) helfen, dass der neue Teamvorstand nicht ohne Vorkenntnisse beginnt.
- Der Vorstand darf und soll Aufgaben delegieren: Projektbezogene Aufgaben lassen sich an Mitglieder verteilen, wie zum Beispiel die Organisation einer Veranstaltung oder einer Informationsfahrt. Wichtig ist: Geben Sie denjenigen, die eine Aufgabe übernehmen, die notwendige Handlungsfreiheit.

- Vorstandsarbeit ist zu zeitaufwendig? Halten Sie die Zeiten, die Sie für Veranstaltungen und Sitzungen vorgesehen haben, ein. Das schafft Verbindlichkeit und so lassen sich die verschiedenen Lebensbereiche besser vereinbaren.
- Nicht aus jedem Anlass ist ein Treffen in Präsenz notwendig. Nutzen Sie die Möglichkeiten der Digitalisierung und führen Sie Sitzungen und Veranstaltungen, bei denen es sich anbietet, online durch (zum Beispiel über die Plattform Zoom). Das ist niedrigschwellig und spart viel Zeit.

„Vorstandsarbeit kann richtig Spaß machen!“

### Tipps:

- Die Struktur Ihres Vorstands der Zukunft muss in Ihrer Satzung verankert sein. Eine Satzungsänderung ist gar nicht so schwer. Der NLV bietet mit seinen Mustersatzungen Hilfestellungen dazu. Sie finden diese im internen Bereich der NLV-Webseite oder können sie per E-Mail in der Geschäftsstelle anfordern.
- Nutzen Sie das Angebot der Beraterinnen bei der LWK Niedersachsen. Hier können Sie über Ihren Kreisverband viel Hilfestellung für Ihre Vereinsarbeit erhalten.





## KOMMUNIKATION IN DER VORSTANDSARBEIT

Wer möchte, dass andere informiert sind, dass sie antworten und handeln, muss Signale senden, muss kommunizieren. Doch bei der Empfängerin kann die Information schnell als zu viel empfunden werden und sie unter Druck setzen. Wie kommunizieren Vereinsvorstände richtig? Die AG Struktur meint: Kommunizieren Sie persönlich und teilen Sie Ihre Begeisterung!

Die 18 Frauen aus der AG Struktur empfehlen:

- Geben Sie wichtige Informationen unbedingt weiter!
- Kommunikation per E-Mail oder Messenger ist einfacher, kostengünstiger und schneller als die klassische Ansprache per Brief. Motivieren Sie Ihre Mitglieder, sich E-Mail-Adressen zuzulegen und/oder Messenger herunterzuladen, damit die Vereinsarbeit leichter wird.
- Machen Sie deutlich, welche Informationen ein Angebot darstellen und welche unbedingt beachtet werden müssen.
- Greifen Sie auch einmal zum Telefon. Im persönlichen Gespräch lassen sich Missverständnisse vermeiden.
- An die Kreisvorstände: Machen Sie auf die Impulsworkshops des NLV möglichst persönlich in den Ortsvereinen aufmerksam. Teilen Sie Ihre Erfahrung – und Ihre Begeisterung an der Vorstandsarbeit!

- Wie schaffen Sie es, dass mehr Personen an Ihren geplanten Veranstaltungen teilnehmen? Planen Sie bei Ihren Versammlungen 10 bis 15 Minuten ein, um auf bevorstehende Termine einzugehen. Erklären Sie, was sich dahinter verbirgt.
- Empfehlenswert ist, den Tätigkeitsbericht mit Fotos zu illustrieren. Das kommt erfahrungsgemäß gut an und auch die kommenden Veranstaltungen erhalten dadurch Zulauf.
- Werben Sie gerne für Veranstaltungen Ihres Kreisverbandes und/oder des Niedersächsischen LandFrauenverbandes auf diese Weise.

„Teilen Sie Ihre Begeisterung!“

**Tipp:**  
Laden Sie Bezirksvertreterinnen oder andere Präsidiumsmitglieder des NLV und Ihre Kreisvorsitzende zu Ihren Versammlungen ein. Gerne berichten diese von Aktivitäten des Landesverbandes, des Bundesverbandes und der Kreisverbände. Ein persönlicher Bericht macht Lust aufs Mitmachen.



## LANDFRAUENARBEIT DER ZUKUNFT

Ein Jahresprogramm schreibt die Aktivitäten im Verein Monate im Voraus fest, Vortragsveranstaltungen müssen ein möglichst großes Publikum erreichen und bei der Mitgliederversammlung folgt ein Vortrag auf die Regularien. So war es schon immer und so muss es auch bleiben? Oder lässt sich die LandFrauenarbeit modernisieren und an eine neue Generation Frauen anpassen?

Die 18 Frauen aus der AG Struktur meinen:

Ja! Die erfahrenen Mitglieder müssen dabei nicht das Nachsehen haben.

- Die Gemeinschaft der LandFrauen ist das Herzstück der Vereinsarbeit. Planen Sie deshalb weiterhin Treffen mit Kaffee und Kuchen.
- Bei diesen Treffen pflegen Sie den persönlichen Kontakt. Dieser fördert darüber hinaus das Zusammengehörigkeitsgefühl. Suchen Sie den persönlichen Kontakt deshalb auf vielfältige Weise, zum Beispiel, indem Sie einfach mal zum Telefon greifen.
- Behalten Sie Ihr Jahresprogramm, vielleicht in etwas abgespeckter Version, bei, aber lassen Sie Raum für spontane Aktionen mit aktuellem Bezug.
- Hinterfragen Sie auch den bisherigen Rhythmus der Veranstaltungen. Warum bieten Sie nicht auch einmal eine Veranstaltung im Sommer an?
- Die Teilnehmerszahl ist nicht ausschlag-

gebend für die Güte einer Veranstaltung. Deshalb bieten Sie kleinere Veranstaltungen (ab 10 Personen) mit Niveau an.

- Müssen Sie als Vereinsvorstand immer alles selbst machen? Nein! Delegieren ist eine Führungskompetenz. Beziehen Sie Mitglieder nach Lust und Neigung in die Organisation von Veranstaltungen ein, und lassen ihnen dabei freie Hand. Auch wenn Sie manches selbst anders gemacht hätten: Ist das Ergebnis, Hand aufs Herz, nicht gut?
- Projekte sprechen Frauen je nach Interesse an. Nicht jede Frau muss, aber jede interessierte LandFrau darf mitmachen. Setzen Sie gerne die aktuellen Projekte des NLV und dlV um.

„Die Gemeinschaft bleibt das Herzstück der LandFrauenarbeit.“

**Tipp:**  
Wenn Sie elektronisch zu Gremiensitzungen einladen möchten, muss Ihre Satzung dies hergeben. Wie dies formuliert werden kann, finden Sie in den Mustersatzungen für Vereine und Kreisverbände im NLV. Diese finden Sie im internen Bereich der NLV-Webseite oder können Sie per E-Mail in der Geschäftsstelle anfordern.



# Kein Engagement, keine LandFrau?

kreativ. kantig. klasse. -  
So sind wir LandFrauen.

## MITGLIEDSCHAFT DER ZUKUNFT

Beim Thema „Mitgliedschaft“ ist es an der Zeit, mit alten Anforderungen aufzuräumen. Vielbeschäftigte Frauen von heute finden die LandFrauen als Idee und Organisation sympathisch und wichtig. Sie scheuen jedoch den Zeitaufwand, den eine Mitgliedschaft mit sich bringt. Wie wäre es, wenn diese Frauen passiv dabei wären und mit ihrem Beitrag die LandFrauen als Bewegung unterstützen?

Die 18 Frauen aus der AG Struktur meinen:

Eine Mitgliedschaft ohne Engagement ist zeitgemäß und möglich.

- Engagierte und aktive LandFrauen sind für die LandFrauenbewegung unverzichtbar. Sie bringen die Interessen der LandFrauen voran.
- Doch keine LandFrauenarbeit ohne finanzielle Grundlage: Deshalb sind Fördermitglieder und passive Mitglieder willkommen, und zwar egal, ob sie weiblich, männlich oder divers sind.
- Auch projektbezogene, also zeitlich limitierte Mitgliedschaften, sind eine Option.

„Mit Beiträgen die LandFrauenarbeit unterstützen“

Perspektive:

Der NLV strebt für die Zukunft an, dass möglichst viele Frauen auf allen Ebenen Mitglied werden können. Insbesondere sollen an der LandFrauenarbeit Interessierte, die sich nicht engagieren wollen, auf Landesebene oder im Kreisverband Mitglied werden können. Fördermitglieder gibt es heute schon.

Das Ziel ist jedoch, die NLV-Satzung dahingehend zu ändern, dass die Beiträge aus Einzelmitgliedschaften an die Ortsvereine fließen, denen der Wohnort dieser Mitglieder zuzuordnen ist.

Tipp:

Sie möchten erfahren, wie Sie neue Mitglieder gewinnen? Fragen Sie gerne nach einem Motivationsworkshop der Präsidiumsmitglieder beim NLV.



## DAS LANDFRAUEN-IMAGE

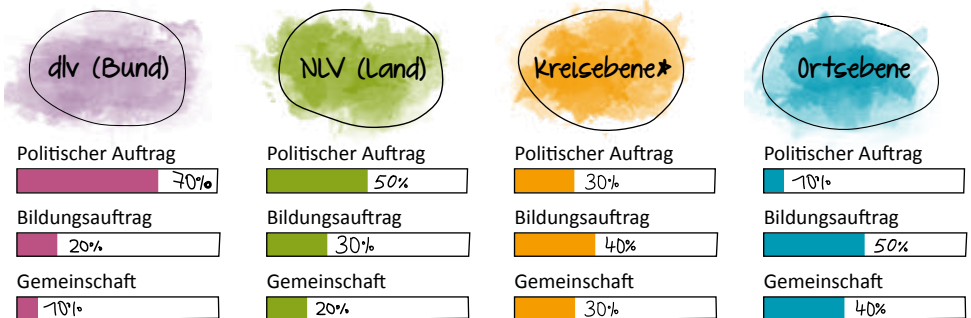
Ja, okay, an manchen Stellen hält sich hartnäckig die Meinung, dass LandFrauen vor allem eines können: Kuchen backen. Aus manchen Köpfen ist auch nicht zu vertreiben, dass LandFrauen ausschließlich Landwirtinnen oder Frauen mit landwirtschaftlichem Hintergrund sind.

Doch immer mehr Menschen merken, dass LandFrauen sich auf vielfältigen politischen Themenfeldern engagieren, und zwar mit Bildungsarbeit und mit Projekten. Sie wissen, dass LandFrauen aus allen Alters- und Berufsgruppen kommen und dass das Erscheinungsbild der LandFrauen frisch und auf Höhe der Zeit ist. Das gilt auch für Entscheider\*innen in der Politik und in Verbänden.

Die 18 Frauen aus der AG Struktur empfehlen:

- „Ah, das sind die LandFrauen!“ – Mit einheitlichem Erscheinungsbild aufzutreten, fördert die Wahrnehmung in der Öffentlichkeit.

Struktur LandFrauenverband:



Die LandFrauen sind ein starkes und vielfältiges Netzwerk, auf allen Ebenen arbeiten sie mit unterschiedlichen Schwerpunkten zusammen

\* Kreisverbände haben eine Mittlerfunktion zwischen Orts- und Landesebene inne

- Bei Veranstaltungen und Messeauftritten zeigen LandFrauen mit einheitlichem Logo und Erscheinungsbild, wer sie sind.
- An aktuellen Themen orientierte Projekte verbessern das Ansehen in der Öffentlichkeit.

„Ah, das sind die LandFrauen!“



Tipp:

Nutzen Sie die grafischen Elemente des NLV-Erscheinungsbildes. Dies ist ausdrücklich erlaubt und gewünscht. Melden Sie sich in der Geschäftsstelle, wenn Sie den Zugriff darauf benötigen!

Ausblick:

Die AG Struktur hat einen Claim entwickelt. Dieser wird auf einer Postkarte gedruckt und als Datei bereitgestellt, damit er überall und auf einen Blick wiedergibt, wie die LandFrauen sind (siehe innere Umschlagsseite).



## Junge LandFrauen - frische Wege

### MIT JUNGEN LANDFRAUEN IN DIE ZUKUNFT

Das Leben Junger LandFrauen ist heute geprägt von einem weiten Spagat zwischen Beruf, Familie, privaten Interessen und Ehrenamt. Da bleibt nicht viel Zeit für Vereinsarbeit.

Den Gruppen Junger LandFrauen ist geholfen, wenn sie um die Arbeit der Vereinsverwaltung entlastet sind. Deshalb sind die Gruppen oft im Kreisverband organisiert. Dieser nimmt ihnen viel Arbeit ab.

Die 18 Frauen aus der AG Struktur meinen:

Junge LandFrauen sind unsere Zukunft. Begeistern wir sie, ohne ihnen zu viel aufzubürden!

- Es ist aufwendig, aber lohnenswert, junge Frauen vor Ort für die LandFrauenarbeit zu begeistern und sie bei der Gründung einer Gruppe Junger LandFrauen zu ermutigen und zu begleiten.
- Damit der Faden nicht reißt, sollten Junge LandFrauen in den Vorständen integriert sein. Dies muss nicht mit vielen Aufgaben verbunden sein. Eine Teilnahme an den Sitzungen des Kreisverbandes wäre zum Beispiel sinnvoll.
- Eine starre Altersgrenze, bis wann man eine „Junge LandFrau“ ist, gibt es nicht. Die Zugehörigkeit muss dem Gefühl entsprechen. Und LandFrauenarbeit lebt schon seit jeher

von generationsübergreifendem Zusammengehörigkeitsgefühl.

- Stellen Sie einmal im Jahr eine gemeinsame Veranstaltung auf die Beine, unterstützen Sie sich gegenseitig. So wird der Übergang zwischen Jungen LandFrauen und Ortsverein leichter.
- Wer mehr weiß, fühlt sich eher verbunden: Versorgen Sie „Ihre“ Jungen LandFrauen mit Informationen über die LandFrauenarbeit. Stellen Sie zum Beispiel sicher, dass ihnen Imagefilm und Imagebroschüre des NLV geläufig sind.
- Eine „Grundausstattung“ ist notwendig: Dazu gehört zum Beispiel ein Konto für Teilnehmerbeiträge.
- Gemeinsam stark: Durch gemeinsame Auftritte in Social Media und gegenseitiges „Teilen“ und „Liken“ wird eine höhere Reichweite erzielt.

„Wer mehr weiß, fühlt sich eher verbunden.“

**Tipp:**  
Auf dem USB-Stick mit dem Vereinsordner findet sich unter 4.5 das Blatt „Junge LandFrauen ansprechen, unterstützen und einbinden“. Dieses können Sie im internen Bereich der Webseite downloaden oder in der Geschäftsstelle anfordern.  
Auch der Imagefilm des NLV steht im internen Bereich als Downloadlink bereit.



## Frauen auf landwirtschaftlichen Betrieben - voll dabei

### FRAUEN AUF LANDWIRTSCHAFTLICHEN BETRIEBEN STÄRKEN

Rund zehn Prozent der LandFrauen im Verbandsgebiet des NLV haben einen beruflichen Bezug zur Landwirtschaft. Frauen aus der Landwirtschaft sind die Keimzelle der LandFrauenbewegung. Und der Niedersächsische LandFrauenverband Hannover macht gerne ein Angebot für sie, nicht vorrangig, aber auch.

Die 18 Frauen aus der AG Struktur blicken auf das Angebot für Frauen in der Landwirtschaft und wagen einen Ausblick auf ein weiteres.

- Aktiv und sicher im Erzeuger-Verbraucher-Dialog: Projekte wie „Landwirtschaft für kleine Hände“, „Wissen ent-spannt“, „Dialog auf Augenhöhe“ und die „Fachtagung für Frauen in der Landwirtschaft“ stellen gute Möglichkeiten für Frauen in der Landwirtschaft dar.
- Die Angebote des NLV verstehen sich nicht als inhaltliche Konkurrenz zur Arbeit des Niedersächsischen Landvolkverbandes. Landwirtschaftliche Themen vertiefen sie nicht.
- Was kommt bei einer männlich-fachlichen Sicht oft zu kurz? Richtig. Die Sozioökonomie. Deshalb soll für die Zukunft eine Abend-Vortragsveranstaltung auf Kreisebene entwickelt werden. Der Titel: „Stark für den Alltag auf den Höfen“. Das Angebot soll sich an alle Frauen auf landwirtschaftlichen Betrieben richten.

„Stark für den Alltag auf den Höfen“

**Tipp:**  
Die bestehenden Projekte für „Frauen in der Landwirtschaft“ werden in regelmäßigen Abständen angeboten. Schauen Sie auf der Webseite [www.landfrauen-nlv.de](http://www.landfrauen-nlv.de) unter Terminen, wann sie das nächste Mal stattfinden. Sie werden dort rechtzeitig im Voraus angekündigt.



## Und wenn es nicht mehr geht?

### VEREINSAUFLÖSUNGEN UND -FUSIONEN

Wenn Vereine überaltert sind oder sich nach Ausloten aller Möglichkeiten keine neuen Vorstände finden, bleiben manchmal nur die Möglichkeiten der Vereinsauflösungen oder -fusionen. Wie es gehen kann, auch darüber hat sich die AG Struktur Gedanken gemacht.

Die 18 Frauen der AG Struktur empfehlen, beides gut zu begleiten.

- Die Vereinsauflösung regelt die Satzung. Jedoch nicht jedes Mitglied wird über die Vereinsauflösung glücklich sein. Schaffen Sie ein niedrigschwelliges Angebot, in einen Nachbarverein zu wechseln.
- Bei Fusionen gibt es unterschiedlich gelagerte Konstellationen:
- **Beispiel 1:** Ein überalterter und schwacher Verein besteht in der Nachbarschaft zweier starker Vereine.

**Lösung:** Der schwache Verein wird aufgelöst, die Mitglieder werden in einem der Nachbarvereine Mitglied. Dies wird vom Kreisverband begleitet. Die stärkeren Vereine bieten ab und zu eine Veranstaltung am Ort des aufgelösten Vereins an, damit auch dort die LandFrauenarbeit sichtbar bleibt.

- **Beispiel 2:** Drei unterschiedlich aufgestellte Vereine innerhalb eines Kreisverbandes finden schwer Vorstandsmitglieder.

**Lösung:** Die Vorstandsarbeit wird zentral für alle drei Vereine gebündelt, es gibt nur eine Kassenführerin, nur eine Schriftführerin, evtl. nur eine Vorsitzende bzw. ein Vorsitzendenteam. Die Kassen verbleiben im jeweiligen Ortsverein. Ein gemeinsames Programm wird erstellt. Eine gemeinsame Satzung wird erstellt. Die Ortsvereine werden als Ortsgruppen weitergeführt.

- **Beispiel 3:** Ein starker Verein steht kurz vor der Auflösung. Es findet sich niemand, der den Vorsitz übernehmen möchte. Vorsitzende und stellv. Vorsitzende sind an der Weiterführung nicht interessiert.

**Lösung:** Ggf. kann der Kreisvorstand die Führung kommissarisch übernehmen. Vonseiten der kommissarischen Führung ist es wichtig, Vertrauen zu schaffen und zu motivieren. Wer selbst ausstrahlt, wie viel Spaß ihm die Vorstandsarbeit macht, wird leichter dazu beitragen, neue Kandidatinnen für Vorstände zu finden. Dann stehen die Chancen gut, eine Zukunft für den Verein zu schaffen.

### „Wertschätzung auch bei Auflösung“

**Tipp:** Ihr Verein löst sich auf? Laden Sie ein Präsidiumsmitglied des NLV zu der Veranstaltung ein. Gerne bringt es auch im Fall der Auflösung Wertschätzung für die vielen Jahre der Vereinsarbeit zum Ausdruck und motiviert verbleibende Interessierte in Nachbarvereine einzutreten oder auch einen neuen Verein zu gründen.



## Wer ist die AG Struktur?

Die AG Struktur hat sich beim Hauptausschuss des Niedersächsischen LandFrauenverbandes Hannover im September 2021 gebildet. Ihr Ziel ist, die Struktur des LandFrauenverbandes kritisch zu hinterfragen und Zukunftsperspektiven für die LandFrauenarbeit zu entwickeln. Seit September 2021 hat die AG Struktur viermal getagt. Mitglieder der AG Struktur sind 18 Frauen, und zwar Kreisvorsitzende, Präsidiumsmitglieder, Junge LandFrauen und die Geschäftsführerin des NLV.

### Die 18 Frauen der AG Struktur:

Adelheid Balthasar	(KV Stade)
Sabine Block	(KV Lüneburg)
Anette Bonorden	(KV Schaumburg)
Elisabeth Brunkhorst	(NLV)
Marion Cordes	(Junge LandFrau)
Monika Dettmer	(KV Hildesheim)
Heike Eisenacher	(KV Northeim)
Marlene Geestmann	(KV Oste-Wörpe)
Gesine Harleß	(KV Uelzen)
Katharina Jäger	(KV Braunschweig)
Gabriele Lübber	(KV Nienburg)
Corinna Mohrmann-Rath	(Junge LandFrau)
Meike Schreiber	(KV Wolfenbüttel-Salzgitter)
Edith Schröder	(KV Soltau)
Dörte Stellmacher	(NLV)
Margrit Tubbe-Steuerwald	(KV Burgdorf)
Birgit Wessel	(NLV)
Doris Wettwer	(KV Land Hadeln)



Liebe LandFrauen,  
liebe Leser\*innen,

diese Broschüre will Ihnen Inspiration und Motivation für Ihre Vereinsarbeit sein. Wir Frauen der AG Struktur glauben daran, dass LandFrauen wichtig sind – dafür, dass Frauen im ländlichen Raum gehört werden, dafür, dass sie Gemeinschaft mit Gleichgesinnten erleben können und dafür, dass der ländliche Raum nicht abgehängt wird. Deshalb haben wir uns die Arbeit gemacht.

Uns ist durchaus bewusst, dass mit einer Broschüre nicht alle Herausforderungen der LandFrauenarbeit gemeistert sind. Vieles gilt es, persönlich zu besprechen oder in Workshops zu erarbeiten.

Wir legen Ihnen die Bausteine der Reihe „Fit für's Ehrenamt“ sehr ans Herz. Diese vermitteln das für die Vereinsarbeit so wichtige Know-how. Sei es das Thema „Öffentlichkeitsarbeit“, das Thema „Kassenführung“ oder auch das Thema „Teamarbeit im Vorstand“. Das ganze Themenspektrum finden Sie auf [www.landfrauen-nlv.de/Bildung](http://www.landfrauen-nlv.de/Bildung).

TIPP: Wenn Sie Workshops der Reihe „Fit für's Ehrenamt“ veranstalten, stehen Ihnen Zuschüsse sowohl von der LEB als auch vom NLV zu. Bildungsarbeit lohnt sich auch darüber hinaus: Als Verein erhalten Sie für einen Vortrag einmal jährlich 50 Euro vom NLV und für einen Workshop einmal jährlich 100 Euro. Voraussetzung ist, dass Referentenkosten anfallen.

Mehr Wissen über das Angebot des NLV für die Ortsvereine und Kreisverbände bieten die Impulsworkshops, die der NLV in jedem Jahr anbietet. Nutzen Sie die Gelegenheit und nehmen Sie daran teil, gerne auch zu zweit.

Und ja, lassen Sie sich gerne auch anstecken von unserer Begeisterung. Einige Präsidiumsmitglieder kommen mit sehr persönlich gehaltenen, motivierenden Vorträgen gerne in Ihre Vereine, sei es mit „Frech, wild, wunderbar ...“ oder mit „Heute an morgen denken, damit das Übermorgen eine Chance hat“.

Mit diesem Vortragstitel könnte auch diese Broschüre überschrieben sein. Ich freue mich, wenn Sie daran mitwirken, dem Übermorgen in der LandFrauenarbeit und damit für die Frauen auf dem Land eine Chance zu geben.



Herzlich

Dörte Stellmacher, Vizepräsidentin Nord

Wenden Sie sich gerne mit Ihren Anliegen  
an die Geschäftsstelle des NLV

Wenden Sie sich gerne  
mit Ihren Anliegen an  
die Geschäftsstelle des  
NLV

Niedersächsischer  
LandFrauenverband Hannover e. V.

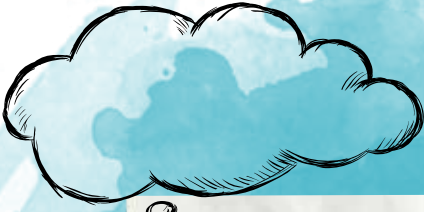
Karmarschstr. 43  
30159 Hannover

Tel.: 0511 3539600

E-Mail: [nlv@landfrauen-nlv.de](mailto:nlv@landfrauen-nlv.de)

Fax: 0511 35396015





**„SEI SELBST DIE  
VERÄNDERUNG,  
DIE DU DIR  
WÜNSCHST FÜR  
DIESE WELT.“**

(Mahatma Gandhi)

